

安全報告書

2022年度

株式会社 MEリゾート但馬
万場スキー場

万場第1ペアリフト

万場第2ペアリフト

万場第3ペアリフト (休止中)

万場第4ペアリフト

1. 利用者の皆様へ

当社の索道事業に対して、日頃よりご利用とご理解を賜り、誠にありがとうございます。
す。

当社、株式会社MEリゾート但馬は、「安全の確保」をその企業行動指針の第一として掲げ

全ての役職員は行動しており、皆様に安心してマウンテン・レジャーを楽しんで頂けるよう、

法令厳守とともに安全輸送に努めております。本報告書は、鉄道事業法に基づき、安全輸送の取組みと実態について、広くご理解いただくために公表するものであります。

皆様からの声に耳を傾け輸送の安全に役立てたく、積極的なご意見を頂戴できれば幸いです。

株式会社MEリゾート但馬
代表取締役 一ノ本 智毅

2. 基本方針と安全目標

(1) 基本方針

当社の営業理念の第一は、安全確保です。「安全基本方針」を次のようにあげ代表取締役以下従業員に周知・徹底しております。

1. 一致協力して輸送の安全確保に努めること。
2. 輸送の安全に関連する法令及び関連する規程をよく理解するとともにこれを遵守し厳正、忠実に職務を遂行すること。
3. 常に輸送の安全に関する状況を理解するよう勤めること
4. 職務の実施に当たり、推測に頼らず確認の励行に努め、疑義のある時は最も安全と思われる取り扱いをすること。
5. 事故・災害等が発生した時は、人命救助を最優先に行動し、すみやかに安全適切な処置をとること。
6. 情報は漏れなく迅速、正確に伝え透明性を確保すること。
7. 常に問題意識を持ち、必要な改革に取り組むよう努めること。

(2) 安全目標

索道輸送安全目標（2021年）は次表のとおりです。今年度も索道運転事故（人身障害事故）の発生はなく、無事にシーズンを終了することができました。引き続き従業員一同、安全目標達成に向けて取り組んでいきますので、よろしくをお願いします

区分	項目	内容
定量的な目標	索道運転事故	発生件数0を目指す

3. 事故等の発生状況とその防止策

1. 索道運転事故（索道人身障害事故）

令和3年度は、索道人身事故等は、起きていません。

2. 災害（暴風雪・暴風・暴風雨・豪雪・地震など）

令和3年度は、災害等はありませんでした。

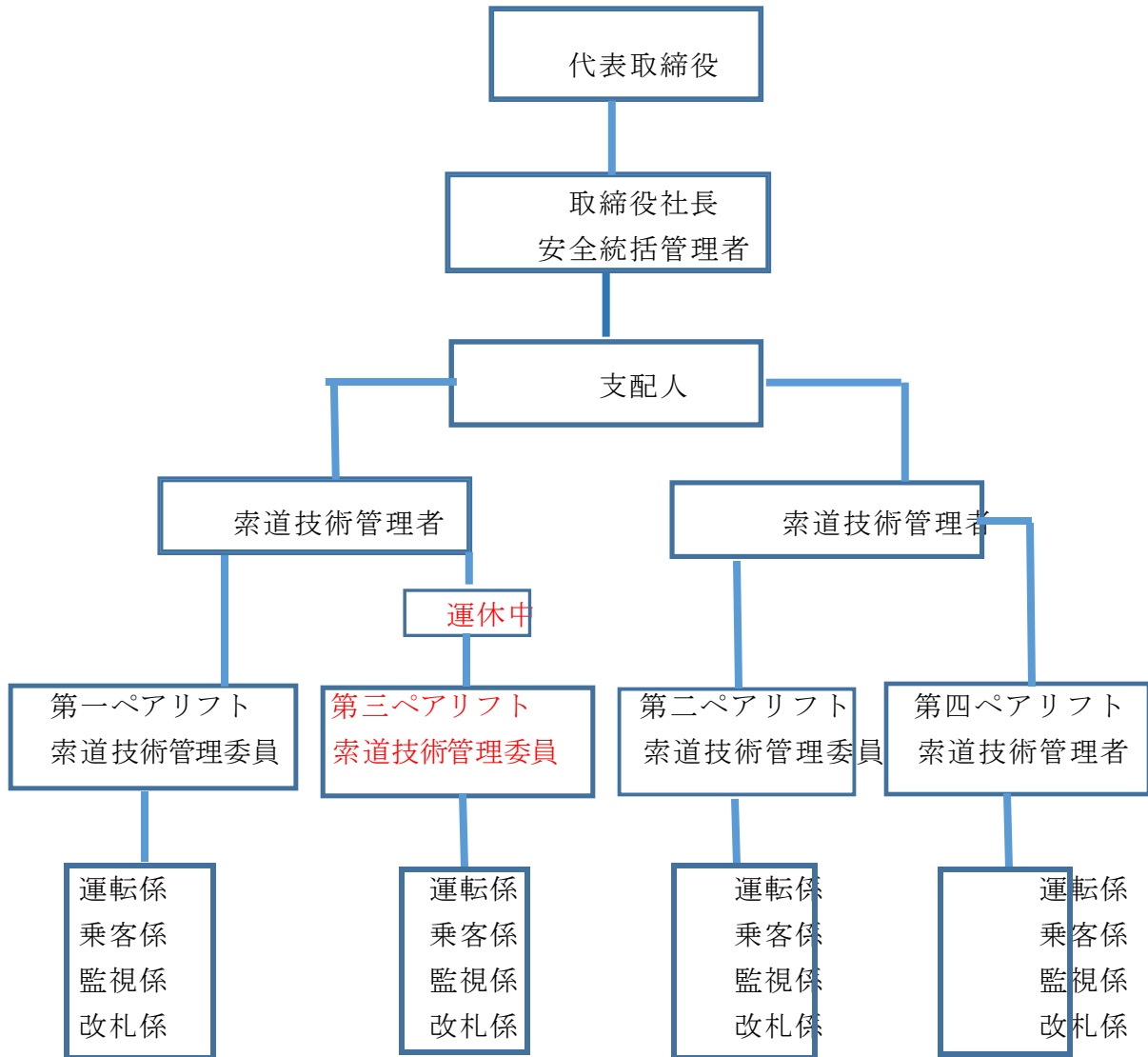
3. インシデント（事故が発生するおそれがあると認められる事態）

令和3年度は、インシデント報告はありませんでした。

4. 行政指導等

令和3度は、行政指導はありませんでした。

4. 安全管理体制



5. 輸送の安全確保のための取組み

1. 教育訓練

当社では、安全確保のためシーズン営業開始前に施設及び取扱いについての安全教育を、行っています。

2. 緊急時対応訓練

毎年、シーズン営業開始前とシーズン中は、月に1回の救助訓練を行っています。

3. 安全のための施設メンテナンス

令和3年度は、

- ・第一ペアリフト 山頂ホームの床直し。
- ・第一ペアリフト 緊張油圧シリンダーの修理。
- ・第二・第一ペア 非常ブレーキパット交換

6. 利用者の皆様にお願ひ

お客様にケガや事故のないように、安全にスノースポーツを楽しんでいただくために、

ルール・マナーはもちろんのこと、場内の標示・標識等や係員（スタッフ）の指示を

守ってくださいますようお願いいたします。

また、リフト乗車中は、空き缶、空き容器やゴミなど投げ捨てないようにしてください。

また、リフト乗車中の喫煙はご遠慮ください。

また、当スキー場に対するご意見は係員や下記までお寄せください。

〒669-5378

兵庫県豊岡市日高町万場 480

株式会社 ME リゾート但馬 万場スキー場

電話: 0796-45-0191

メール: